



verlässlich und nah

Tätigkeitsbericht 2022



Überall für alle

SPITEX
Kriens

Blitzlichter ins Jahr 2022

Während Anfang 2022 die Corona-Pandemie noch allgegenwärtig war, entspannte sich die Lage im Verlaufe des Jahres zusehends. Trotzdem hat die Pandemie Spitex Kriens nachhaltig geprägt. Gleichzeitig gelangten andere Themen, wie die Personalsicherung oder die Weiterentwicklung von Spezialangeboten, wieder stärker in den Focus. Parallel dazu verlangsamte sich das Wachstum bei den ambulanten Grundangeboten. Was dies für die Zukunft von Spitex Kriens bedeutet, werden Geschäftsleitung und Vorstand im Rahmen ihrer diesjährigen Strategieüberprüfung diskutieren müssen.

Editorial des Präsidenten

Spitex Kriens ist und bleibt eine verlässliche Partnerin für die Bevölkerung und die Stadt Kriens. Während dem ganzen Jahr 2022 gelang es ihr, ihre Dienstleistungen zugunsten der Kundinnen und Kunden in hoher Qualität zu erbringen. Die durchgeführte Kundenbefragung zeigt denn auch eine sehr hohe Zufriedenheit bei den allermeisten Kundinnen und Kunden. Gleichzeitig stellt der gute finanzielle Abschluss der Spitex Kriens für die Stadt eine «Punktlandung» dar.

Auf die vergangenen drei Jahre zurückblickend dürfen wir festhalten, dass Spitex Kriens die Corona-Krise gut bewältigt hat. Ihre guten Dienste konnte sie nicht nur den Krienserinnen und Krienser lückenlos anbieten, sondern leistete auch über die Stadt hinaus wertvolle Unterstützung in TaskForces und Testzentren. Zudem hat der Digitalisierungsschub auch Spitex Kriens insbesondere in den Bereichen Planung und Kommunikation weitergebracht.

In der ambulanten Pflege und Betreuung ging der Trend 2022 klar in Richtung spezialisierte Angebote von Palliative Care und psychiatrischer Pflege und Betreuung. Bei beiden Spezialangeboten wächst die Nachfrage überdurchschnittlich. Diese kann aber nur erfolgreich und in guter Qualität befriedigt werden, wenn die Dienstleistungen über die Gemeindegrenzen hinweg in überregionaler Zusammenarbeit angeboten werden.

Spitex Kriens, die bereits seit über zehn Jahren spezialisierte Palliative Care bei der Spitex Stadt Luzern einkauft, engagierte sich darum folgerichtig auch beim Aufbau des mobilen Palliative Care Dienstes im Kanton

Luzern. Im Bereich psychiatrische Pflege und Betreuung – in dem Spitex Kriens in den letzten Jahren ein eigenes Team aufgebaut hat – leitet sie nun auch das Projekt Psychiatrie-Strategie des Spitex Kantonalverbandes.

Ende 2021 wurde die Initiative «Für eine starke Pflege (Pflegeinitiative)» von Volk und Ständen deutlich angenommen. Die Umsetzung benötigt aber Zeit und die Personalsituation hat sich weiter zugespitzt. Spitex Kriens kann darum nicht zuwarten, sondern ist bereits vor Jahren selbst aktiv geworden. Sie ist laufend bestrebt, attraktive Arbeitsbedingungen für ihre Mitarbeitenden bereitzustellen und sie engagiert sich stark in der Ausbildung. Für die Personalerhaltung zentral sind aber vor allem auch die Menschen, die im Betrieb arbeiten. Es sind dies die Führungspersonen und die Team Kolleginnen und -Kollegen. Sie alle tragen dazu bei, dass Spitex Kriens heute über genügend gut qualifizierte Mitarbeitende verfügt und ihre Dienstleistungen vollumfänglich in hoher Qualität erbringen kann. Ihnen allen gehört an dieser Stelle unser ganz grosser Dank!

Damit Spitex Kriens so weiter möglich bleibt, sind wir aber auch auf die Unterstützung unserer Mitglieder angewiesen. Sie verankern Spitex Kriens in der Bevölkerung. Für Ihre Spende und Ihren Unterstützungsbeitrag danke ich Ihnen an dieser Stelle im Namen des gesamten Vorstands ganz herzlich!



Beat Demarmels
Präsident Spitex Kriens

Bericht aus dem Betrieb Spitex Kriens

Entwicklungen nach der Corona-Krise

Auch im 2022 forderte uns die Corona-Krise. Die sich endlich dem Ende zuneigende Pandemie verlangte uns im Verlauf der letzten drei Jahre in verschiedener Hinsicht so manches ab. Doch bekanntlich sind Krisen auch Chancen. Und so dürfen wir rückblickend bilanzieren, dass sich Spitex Kriens gut geschlagen hat. Zu jeder Zeit konnten wir vollumfänglich für unsere Kundinnen und Kunden da sein – ganz gemäss unserem Slogan: «überall für alle». Darauf sind wir sehr stolz. Die von der internen TaskForce getroffenen Entscheidungen um Prozessabläufe inkl. Hygienemassnahmen und Kontaktregelungen etc. waren wirkungsvoll und erfolgreich. Die Mitarbeitenden setzten die lancierten Massnahmen z.B. betreffend der Hygiene äusserst verantwortungsvoll um und tun dies auch heute noch. Pia Küttel hatte den Vorsitz der TaskForce inne und trug einerseits Sorge dafür, dass jederzeit die neuesten Informationen und Regelungen vorlagen. Andererseits sorgte sie auch dafür, dass jederzeit genügend Schutzmaterialien vorhanden waren. Zusammen konnte die TaskForce in ihren wöchentlichen Sitzungen belastbare Entscheidungen treffen. Diese wurden intern über einen extra eingerichteten digitalen Kanal kommuniziert. Pünktuell wurde auch das Teamleitungsgremium zur Entscheidungsfindung zugezogen – gerade dann, wenn Fragestellungen einzelne Kundinnen, Kunden und Teamkonstellationen betrafen. Der digitale Kanal ist in der heutigen Arbeit nicht mehr weg zu denken und ist ein wichtiges Instrument für die alltägliche Arbeit geworden.

Projekt Aufbau «spezialisierten mobiler Palliative Care Dienst» – palliativ plus

Palliative Care ist die Pflege schwerstkranker Menschen, bei denen die Lebensqualität und damit die Symptombehandlung und nicht die Heilung im Vordergrund steht. Spitex Kriens hat die spezialisierte Palliative Care schon seit über zehn Jahren bei Spitex Stadt Luzern eingekauft, da der Aufbau eines spezialisierten Teams nur für Kriens organisatorisch und finanziell keinen Sinn macht. Damit spezialisierte Palliative Care im gesamten Kanton zur Verfügung steht, hat sich Spitex Kriens beim Aufbau dieser Dienstleistung engagiert. Die Leistungen der Spitex Kriens sind mit Spendengeldern finanziert worden. Das neue Angebot heisst palliativ plus und wird von Palliative Luzern koordiniert.



←
Mehr zum
Projekt

Mütter- und Väterberatung

Seit Juni 2022 führt Claudia Kägi in einem 50% Pensum die Fachstelle der Mütter- und Väterberatung in Kriens. Sie ist ausgebildete Pflegefachfrau HF und hat langjährige Beratungserfahrung in der Mutter-Kind-Abteilung des Luzerner Kantonsspitals. Nach der herausfordernden Zeit der Covid-Pandemie steht Claudia Kägi für die zunehmende Anzahl an Beratungen kompetent zur Verfügung. In Zusammenarbeit mit dem Family-Care Center Luzern Süd, bietet sie die Beratungen auch im jungen Krienser Quartier Schweighof an. Verlässlich und nah.



Claudia Kägi

Leiterin Fachstelle Mütter- und Väterberatung

Engagement der Spitex Kriens für den Personalerhalt

Sowohl die Personalgewinnung als auch der Personalerhalt sind für uns von oberster Priorität. Fortlaufend werden verschiedene Belange diesbezüglich lanciert. So gilt es für uns, attraktive Anstellungsbedingungen zu bieten. Dies inkludiert z.B. Arbeiten im Pflegeberuf ohne Spät- und Nachtdienste, fortschrittliche Sozialversicherungen/-leistungen fünf Wochen Ferien, Bezug einer zusätzlichen Ferienwoche möglich mit Lohnanpassung, berufliche Vorsorge über die PKG Luzern mit sehr guten Leistungen, extern moderierte Fallbesprechungen/ Coachings. Zudem investieren wir fortlaufend in die Optimierung der Arbeitsumgebung. In Zusammenarbeit mit einem Innenarchitekten wurden verschiedene Massnahmen erarbeitet. Diese zielen sowohl auf ergonomische Empfehlungen hinsichtlich der Arbeitsumgebung als auch auf Farbempfehlungen und die Optimierung von Raum- und Büroatmosphäre ab. Diese Massnahmen werden nun step by step zu Gunsten der Mitarbeitenden umgesetzt.

Die interdisziplinäre Zusammenarbeit ist geprägt von einer offenen und aktiven Fehlerkultur. Dies bedeutet, dass (potentiell) kritische Vorfälle im Sinne von «lessons-learned» bearbeitet werden. Zudem wurde zu Beginn des Jahres das Führungsleitbild vom gesamten Kader evaluiert und im Sinne des Commitments gemeinschaftlich unterzeichnet.

Umstellung Pflege-Materialprozess auf Publicare

Aufgrund sich laufend verschärfenden gesetzlichen Bestimmungen im Umgang mit Medizinprodukten, deren Beschaffung, Lagerung, Vertrieb und Rückverfolgbarkeit haben wir uns entschieden, den gesamten Materialprozess per Oktober 2022 an die Firma Publicare auszulagern. Publicare verfügt über eine grosse Erfahrung im Vertrieb von Medizinprodukten. Sie bietet ein grosses Sortiment und beliefert bereits seit Jahren zahlreiche Spitex-Organisationen. Publicare übernimmt die Auslieferung des Materials zum Kunden und rechnet gemäss der aktuell geltenden Kostenaufteilung direkt mit den Krankenkassen, Spitex und Kunden ab.

Entwicklung der psychiatrischen Spitex – Zusammenarbeiten ist wichtig

Der Planungsbericht über die psychiatrische Versorgung im Kanton Luzern (B83) zeigt eindrücklich auf, was es in Zukunft braucht. Gerade im ambulanten Bereich klaffen grosse Versorgungslücken. Eine Chance besteht darin, neue Zusammenarbeitsformen zwischen den eher kleinen Psychiatrieteams der einzelnen Basisorganisationen zu prüfen resp. zu realisieren. Darum hat Spitex Kriens ihr Fachteam ausgebaut und die Zusammenarbeit mit anderen Spitex Organisationen gesucht. So hat das Fachteam der Spitex Kriens Kundinnen und Kunden von anderen Gemeinden übernommen.

Spitex Kriens ist Ausbildungsbetrieb

Im 2022 haben fünf Personen in der Pflege (Pflegefachpersonen HF, FaGe und AGS) sowie eine Person in der Administration ihre Ausbildungen erfolgreich abgeschlossen. Für die Spitex Kriens ist das Engagement in die Ausbildung eine wichtige Investition in die Zukunft, oft können wir die neuausgebildeten Fachleute in Feststellungen übernehmen. Dies hilft uns, genügend Fachpersonen für die Betreuung und Pflege der Kunden und Kundinnen zur Verfügung zu haben. Die gute fundierte Ausbildung der Lernenden und Studierenden haben Berufsbildnerinnen und Ausbildungsverantwortliche sichergestellt, indem sie anleiten, begleiten und für Fragen und Anliegen ein offenes Ohr haben.

Engagement in der Spitex Entwicklung

Die ambulante Gesundheitsversorgung entwickelt sich stark. Die demographische Entwicklung wie auch der Fachkräftemangel ist spürbar. Spitex Kriens ist für die aktuellen und bevorstehenden Herausforderungen gut aufgestellt. Spitex Kriens ist es ein Anliegen, mit zu gestalten und die Spitex im Kanton zu entwickeln. Aus diesem Grunde engagieren wir uns im Vorstand des Spitex Kantonalverbandes, stellen die Fachverantwortliche Qualität und leiten das Projekt Psychiatrie-Strategie des Spitex Kantonalverbandes. Wir sind überzeugt, dass die Herausforderungen nur gemeinsam gemeistert werden können.

Erfahrungen mit der Preiserhöhung bei Betreuung & hauswirtschaftliche Unterstützung

Im ersten Quartal 2022 mussten wir unsere Kundinnen und Kunden im Bereich Betreuung und hauswirtschaftliche Unterstützung über eine erneute Preisanpassung informieren. Die Preiserhöhung ergab sich aus der Deckelung des Gemeindebeitrages auf ein

«Die Spitex Kriens setzt Impulse und entwickelt ihre Angebote bedarfsgerecht und in hoher Qualität ständig weiter».

Vorstand Spitex Kriens von Links: Hannes Koch, Beat Demarmels, Edith Limacher Kaufmann, Antonio di Nicola, Claudia Rosso Schuler, Bruno Bieri, Béa Pistor, Rainer Sturzenegger



Volumen von CHF 300'000, welche die Stadt Kriens für diese Leistungen verabschiedete. Die Preisanpassung betrug CHF 2 / h für Bedarfsabklärungen und die Durchführung von nKLV-Leistungen. Unangetastet blieben die Familientarife. Ca. fünf bis 10 Kundinnen und Kunden meldeten sich im Nachgang mit Konkretisierungsfragen. Zwei Kundinnen und Kunden mussten die Zusammenarbeit aus finanziellen Gründen beenden. Die hohe Kundentreue – trotz Preisanpassung – zeigt vor dem Hintergrund teils enger finanzieller Mittel der Kundinnen und Kunden, wie wichtig unser Angebot in diesem Bereich ist.

Kundenzufriedenheitsmessung Empiricon

Wir als Spitex Kriens möchten uns laufend verbessern, damit wir für unsere Kunden optimale Dienstleistungen erbringen können. Deshalb haben wir im November

2022 eine Kundenbefragung zur Messung der Zufriedenheit mit unseren Dienstleistungen durchgeführt. Die Befragung erfolgte gemeinsam mit anderen Spitex Organisationen durch eine externe Institution. Viele von unseren Kunden haben diese Gelegenheit genutzt und uns eine Rückmeldung gegeben. Die Rücklaufquote von über 54% ist als gut zu bewerten und hat uns sehr gefreut.

Die Auswertung ergab einen sehr hohen Zufriedenheitsindex von 91% mit unseren Dienstleistungen. Dies zeigt, dass die Kunden grosses Vertrauen in die Spitex Kriens und insbesondere in unsere Mitarbeitenden haben. Sie attestieren unseren Mitarbeitenden, dass sie sehr freundlich, entgegenkommend wie auch einfühlsam sind und ihre Privatsphäre schützen. Sie erleben die Mitarbeitenden als motiviert, engagiert und unterstützend in ihrem Alltag mit ausreichend Zeit für die Pflege und Betreuung.

Die Auswertung zeigte aber auch, dass der Wunsch nach mehr Informationen zu Angeboten und Finanzhilfe besteht. Selbstverständlich nehmen wir diese Rückmeldung auf und werden im 2023 geeignete Massnahmen prüfen und umsetzen.

Kundenzufriedenheitsumfrage Empiricon



91%

Klientenzufriedenheitsindex

95%

Emphatie

94%

Erreichbarkeit

93%

Image

87%

Information zu Finanzhilfen

- die am höchsten bewerteten Punkte aller Spitexorganisationen
- die am tiefsten bewerteten Punkte aller Massnahmen



Wir sorgen für ausreichend und qualifiziertes Personal durch attraktive Anstellungsbedingungen.



←
Unser
Leitbild

Bilanz

	2022	2021	Abweichung
Total Flüssige Mittel	511 048.72	394 487.52	116 561.20
Total Transferkonto	-89 036.60	-97 739.50	8 702.90
Total Forderungen aus Lieferungen und Leistungen	866 417.60	931 551.19	-65 133.59
Total Aktive Rechnungsabgrenzung	80 691.60	80 003.25	688.35
Total Übrige Finanzanlagen	4 127.15	17 602.25	-13 475.10
Total Beteiligungen	100 000.00	100 000.00	0.00
Total Mobile Sachanlagen	126 386.20	125 729.00	657.20
Total Aktiven	1 599 634.67	1 551 633.71	48 000.96
Total Verbindlichkeiten aus Lieferungen und Leistungen	-268 683.65	-325 462.20	-56 778.55
Total Erhaltene Anzahlungen von Dritten	-2 372.10	-4 860.30	-2 488.20
Total Passive Rechnungsabgrenzungen	-11 150.00	0.00	11 150.00
Total Kurzfristige Rückstellungen	-273 920.35	-237 687.05	36 233.30
Total Langfristige Rückstellungen	-167 699.65	-167 699.65	0.00
Total Fondskapital	-424 368.21	-409 496.57	14 871.64
Total Vereinskapital	-94 801.65	-94 801.65	0.00
Total Ungebundene freiwillige Gewinnres. und kum. Verluste	-356 639.06	-311 626.29	45 012.77
Total Passiven	-1 599 634.67	-1 551 633.71	48 000.96

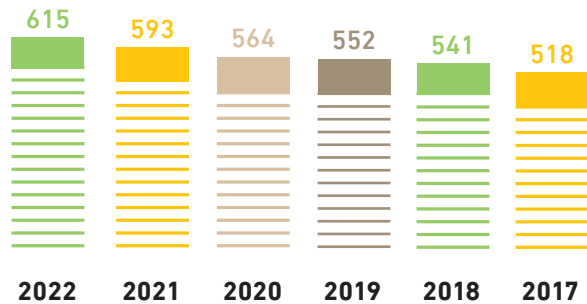
Erfolgsrechnung

	2022	2021	Abweichung
Total Personalaufwand	-6 114 684.25	-6 007 300.40	-107 383.85
Total Aufwand für Material, Handelswaren und Dienstleistungen	-135 809.40	-167 347.65	31 538.25
Bruttoergebnis 1	-6 250 493.65	-6 174 648.05	-75 845.60
Total Übriger betriebl. Aufwand, Abschr. und WB	-704 873.92	-658 650.99	-46 222.93
Total Betrieblicher Ertrag	7 039 485.49	6 852 791.26	186 694.23
Betriebsergebnis 1	84 117.92	19 492.22	64 625.70
Total Finanzieller Erfolg	-3 831.86	-3 762.78	-69.08
Betriebsergebnis 2	80 286.06	15 729.44	64 556.62
Total Betriebsfremder, a.o., einmaliger oder periodenfr. Aufwand/Ertrag	-35 273.29	26 529.94	-61 803.23
Total Jahresergebnis	45 012.77	42 259.38	2 753.39

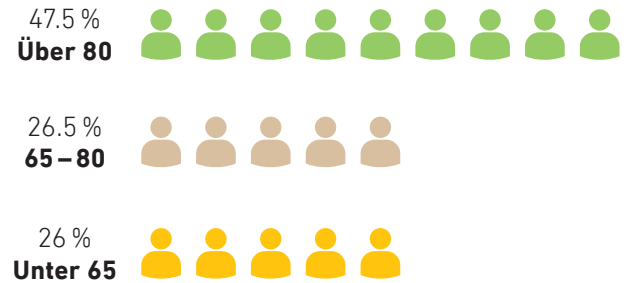
Die Leistungsdaten



Kundinnen und Kunden im Schnitt pro Monat

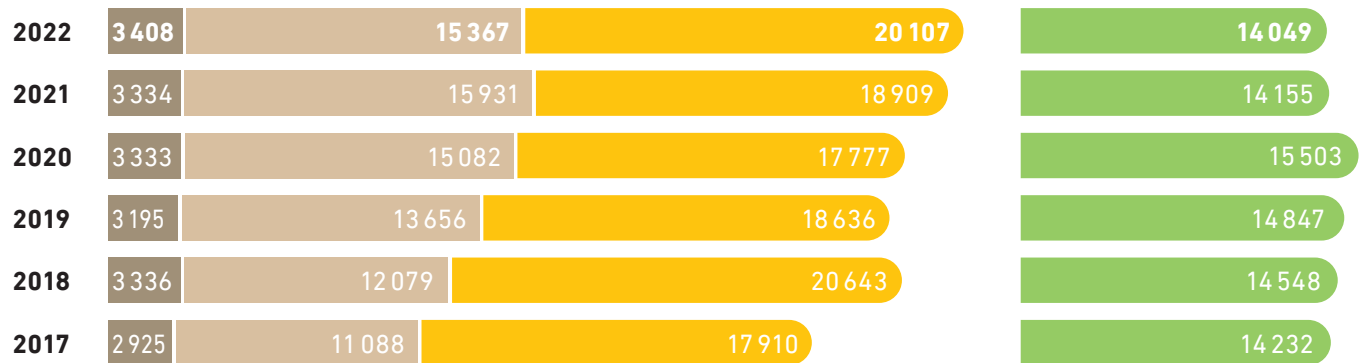


Alter im Jahr 2022



Pflegerische Leistungen und HW / Betreuung


Anzahl Stunden



■ Abklärung und Beratung ■ Untersuchung und Behandlung ■ Massnahmen der Grundpflege ■ Hauswirtschaft / Betreuung


Mütter- und Väterberatung




245
Geburten
in Kriens

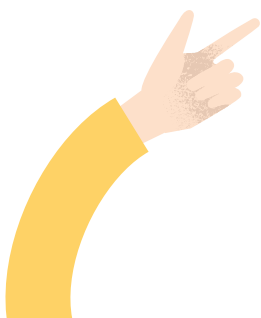
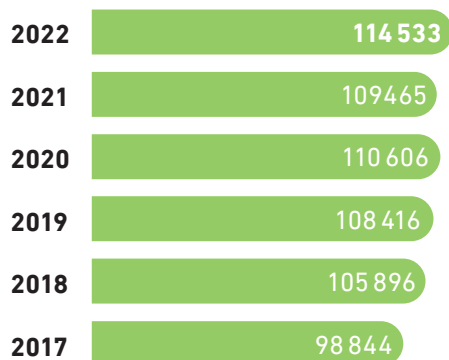

625
Alle
Beratungen
in Kriens


14
Hausbesuche


31
E-Mail
Beratungen


180
Telefon-
beratungen

Anzahl Einsätze – Hausbesuche



Ein paar Zahlen



102

Mitarbeitende



57

Vollzeitstellen



13

Lernende und
Studierende



42

Durchschnitts-
alter



8 508

Stunden Wegzeit



11

Nationalitäten

Herzlichen Dank für Ihre Spende!

Das Spendenfondsreglement legt die Nutzung dieser Gelder fest. Palliative Care (Brückendienstangebote) Nachbetreuungsbesuche, Überbrückungsstunden zur Familien-Entlastung, Gesundheitsförderung und die Lancierung von neuen Projekten gemäss Leitbild von Spitex Kriens.

**Das Spendenkonto von Spitex Kriens: 60-3489-2
IBAN: CH15 0900 0000 6000 3489 2**

Die Spitex Kriens bleibt «verlässlich und nah».

Spitex Kriens
Schachenstrasse 9
6010 Kriens

Telefon 041 319 39 39
PC-Konto 60-3489-2

info@spitex-kriens.ch
www.spitex-kriens.ch