

# Bilanz

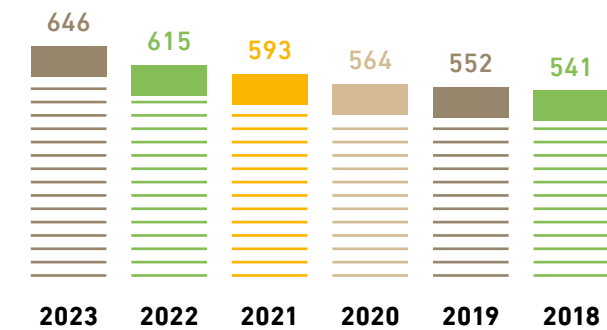
|   | 2023                 | 2022                 | Abweichung        |
|---|----------------------|----------------------|-------------------|
| Total Flüssige Mittel   | 337 950.19           | 511 048.72           | -173 098.53       |
| Total Transferkonto   | 1 130.48             | -89 036.60           | 90 167.08         |
| Total Forderungen aus Lieferungen und Leistungen  | 776 334.15           | 866 417.60           | -90 083.45        |
| Total Aktive Rechnungsabgrenzung  | 107 966.88           | 80 691.60            | 27 275.28         |
| Total Übrige Finanzanlagen  | 4 127.15             | 4 127.15             | 0.00              |
| Total Beteiligungen   | 100 000.00           | 100 000.00           | 0.00              |
| Total Mobile Sachanlagen  | 178 595.93           | 126 386.20           | 52 209.73         |
| <b>Total Aktiven</b>  | <b>1 506 104.78</b>  | <b>1 599 634.67</b>  | <b>-93 529.89</b> |
| Total Verbindlichkeiten aus Lieferungen und Leistungen  | -177 951.10          | -268 683.65          | -90 732.55        |
| Total Erhaltene Anzahlungen von Dritten   | -1 032.30            | -2 372.10            | -1 339.80         |
| Total Kurzfristige Verbindlichkeiten gegenüber Sozialversicherungen und Vorsorgeeinrichtungen | 7 322.85             | 0.00                 | -7 322.85         |
| Total Passive Rechnungsabgrenzungen   | -49 856.81           | -11 150.00           | 38 706.81         |
| Total Kurzfristige Rückstellungen   | -174 300.00          | -273 920.35          | -99 620.35        |
| Total Langfristige Rückstellungen   | -154 451.20          | -167 699.65          | -13 248.45        |
| Total Fondskapital  | -446 640.74          | -424 368.21          | 22 272.53         |
| Total Vereinskapiatal   | -94 801.65           | -94 801.65           | 0.00              |
| Total Ungebundene freiwillige Gewinnres. und kum. Verluste                                    | -414 393.83          | -356 639.06          | 57 754.77         |
| <b>Total Passiven</b>   | <b>-1 506 104.78</b> | <b>-1 599 634.67</b> | <b>-93 529.89</b> |

# Erfolgsrechnung

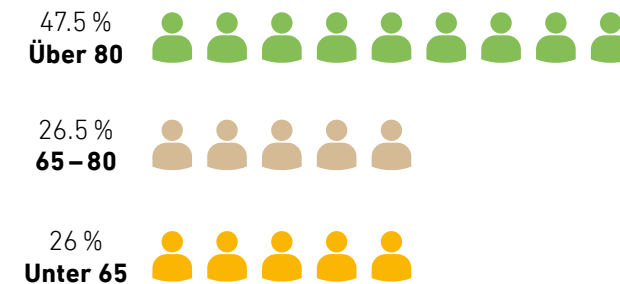
|   | 2023                 | 2022                 | Abweichung        |
|---|----------------------|----------------------|-------------------|
| Total Personalaufwand   | -6 296 535.37        | -6 114 684.25        | -181 851.12       |
| Total Aufwand für Material, Handelswaren und Dienstleistungen           | -22 929.58           | -135 809.40          | 112 879.82        |
| <b>Bruttoergebnis 1</b>   | <b>-6 319 464.95</b> | <b>-6 250 493.65</b> | <b>-68 971.30</b> |
| Total Übriger betriebl. Aufwand, Abschr. und WB                         | -788 033.34          | -704 873.92          | -83 159.42        |
| <b>Total Betrieblicher Ertrag</b>                                       | <b>7 228 551.78</b>  | <b>7 039 485.49</b>  | <b>189 066.29</b> |
| <b>Betriebsergebnis 1</b>   | <b>121 053.49</b>    | <b>84 117.92</b>     | <b>36 935.57</b>  |
| Total Finanzieller Erfolg   | -3 321.66            | -3 831.86            | 510.20            |
| <b>Betriebsergebnis 2</b>   | <b>117 731.83</b>    | <b>80 286.06</b>     | <b>37 445.77</b>  |
| Total Betriebsfremder, a.o., einmaliger oder periodenfr. Aufwand/Ertrag | -59 977.06           | -35 273.29           | -24 703.77        |
| <b>Total Jahresergebnis</b>   | <b>-57 754.77</b>    | <b>-45 012.77</b>    | <b>-12 742.00</b> |

# Die Leistungsdaten

## Kundinnen und Kunden im Schnitt pro Monat

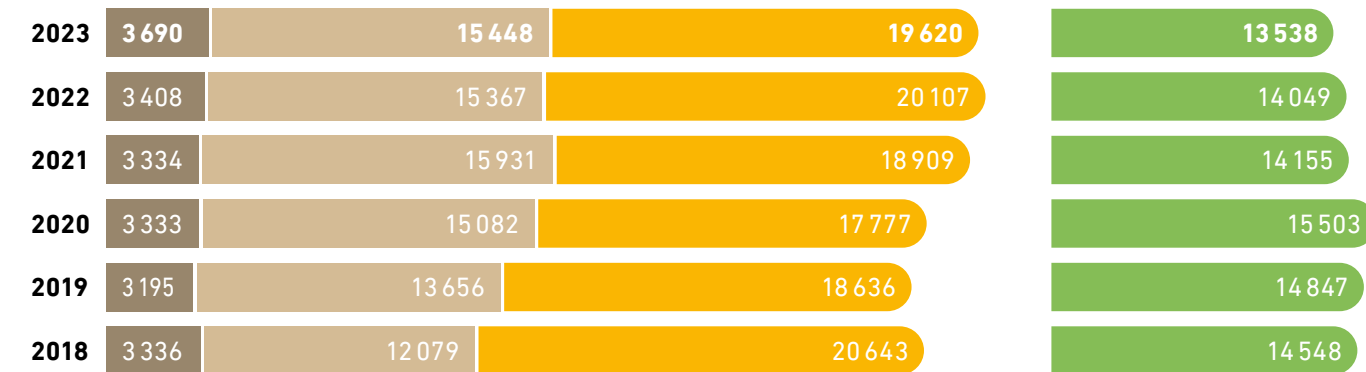


## Alter im Jahr 2023



## Pflegerische Leistungen und HW / Betreuung

### Anzahl Stunden

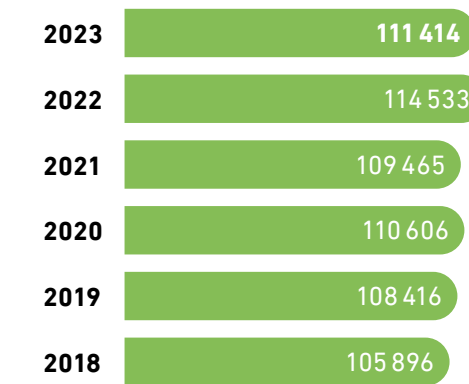


## Mütter- und Väterberatung

Für alle Eltern mit Säuglingen und Kleinkindern bis zum 5. Lebensjahr.



## Anzahl Einsätze – Hausbesuche



## Ein paar Zahlen



115 Mitarbeitende



74 Vollzeitstellen



12 Lernende und Studierende



7 669 Stunden Wegzeit

## Herzlichen Dank für Ihre Spende!

Das Spendenfondsreglement legt die Nutzung dieser Gelder fest. Palliative Care (Brückendienstangebote) Nachbetreuungsbesuche, Überbrückungsstunden zur Familien-Entlastung, Gesundheitsförderung und die Lancierung von neuen Projekten gemäss Leitbild von Spitex Kriens.

Das Spendenkonto von Spitex Kriens: 60-3489-2  
IBAN: CH15 0900 0000 6000 3489 2

Bequem mit TWINT bezahlen



Scannen Sie den QR-Code mit Ihrer TWINT App.

Geben Sie den Totalbetrag ein und bestätigen Sie Ihre Zahlung.

verlässlich und nah

# Tätigkeitsbericht 2023

Die Spitex Kriens bleibt «verlässlich und nah».

Spitex Kriens  
Schachenstrasse 9  
6010 Kriens

Telefon 041 319 39 39  
PC-Konto 60 - 3489 - 2

info@spitex-kriens.ch  
www.spitex-kriens.ch



# 30 Jahre Spitex Kriens

Seit ihrer Gründung im Jahr 1994 hat sich Spitex Kriens permanent weiterentwickelt. Dies ganz gemäss ihrem Auftrag: Der Krienser Bevölkerung mit einer bedarfsgerechten ambulanten Pflege und Betreuung ein möglichst autonomes Leben zu Hause zu ermöglichen. Was das für die Zukunft bedeutet, haben Geschäftsleitung und Vorstand im vergangenen Jahr im Rahmen einer Strategieüberprüfung diskutiert. Das Resultat daraus ist die neue «Strategie Spitex Kriens 2030».

## Editorial des Präsidenten

Die Gründung der Spitex Kriens vor 30 Jahren wurde wesentlich durch die Einführung des Krankenversicherungsgesetzes (KVG) angestossen. Das neue Gesetz beinhaltete u.a. die Versicherungspflicht für die Schweizer Wohnbevölkerung und die Regelung der Pflegeleistungen. Trotzdem konnte bis heute nicht erreicht werden, die Krankenversicherer zu kostendeckenden Pflegetarifen und zur Aufnahme von Betreuung und hauswirtschaftlicher Unterstützung in den Leistungskatalog zu verpflichten. Mit der Gründung der Spitex durch den Zusammenschluss verschiedener Vorgängerorganisationen (Gemeindekranken-, Gesundheits- und Hauspflege) wurde jedoch eine Entwicklung angestossen, die bis heute beispielhaft ist. Zwar ist der Kernauftrag der Spitex: Ambulante Pflege und Betreuung, immer noch der gleiche, die Organisation und ihre Leistungen haben sich aber stark professionalisiert und stehen heute inmitten eines digitalen Transformationsprozesses. Entsprechend werden auch die einzelnen Dienstleistungen weiterentwickelt, wie der vorliegende Jahresbericht aufzeigt.

Gleichzeitig verändert sich das Umfeld der Spitex: Die Stadt Kriens, ihre Bevölkerung, die Mitarbeitenden, die Partner in der Gesundheitsversorgung u.v.m. Der Vorstand nahm dies zum Anlass, die aus dem Jahr 2018 stammende Strategie neu zu überprüfen. Im Übereinstimmung mit der aktuellen «Altersstrategie 2030» der Stadt Kriens verfolgt auch die Spitex Kriens das Ziel, Menschen mit einem Pflege- und/oder Betreuungsbedarf in ihrem Wohn- und Lebensraum zu stärken. Dabei geht Spitex Kriens von einem erweiterten Gesundheitsverständnis aus, das neben der körperlichen auch die psychische und soziale Gesundheit umfasst. Pflege und Betreuung sollen nicht nur heilend oder allenfalls palliativ, sondern auch präventiv und rehabilitativ unterstützend wirken. Spitex Kriens positioniert sich damit als kompetente Gesundheitsdienstleisterin, die Menschen in ihrer

Lebensqualität fördert und unterstützt. Dies als Teil eines Netzwerks in der Gesundheitsversorgung und einer in Zukunft weiter zu fassenden «sorgenden Gemeinschaft», die pflegende Angehörige sowie Freiwillige und Infrastrukturlösungen in der Nachbarschaft miteinschliesst. Dazu verfügt Spitex Kriens bereits heute über wichtige Instrumente wie die «Krienser Informationsstelle Gesundheit» (KIG) und die «Mütter- und Väterberatung». Auch in Zukunft will sich Spitex Kriens als starke Partnerin der Stadt Kriens und anderen Leistungserbringern im Gesundheits- und Sozialbereich positionieren.

Zentral dafür sind die Mitarbeitenden der Spitex Kriens, diese machen Spitex aus. Sie erbringen die Dienstleistungen und gestalten die Beziehung zu den Kundinnen und Kunden sowie ihrem Umfeld. Spitex Kriens hat sich daher auch im vergangenen Jahr für attraktive Arbeitsbedingungen und Ausbildungsplätze eingesetzt, wie der vorliegende Tätigkeitsbericht aufzeigt.

Dafür, dass Spitex Kriens ihre Leistungen so anbieten kann, bedanken wir uns bei der Stadt Kriens, mit der wir wiederum einen Leistungsauftrag über die nächsten zwei Jahre abschliessen konnten. Damit wir uns dem laufenden Wandel entsprechend weiterentwickeln können, sind wir aber auch auf die Unterstützung unserer Mitglieder angewiesen. Jedes neue Mitglied verbindet Spitex Kriens noch stärker mit den Menschen, für die wir uns engagieren. Für Ihre Spende und Ihren Unterstützungsbeitrag danke ich Ihnen an dieser Stelle im Namen des gesamten Vorstands ganz herzlich!



Beat Demarmels  
Präsident Spitex Kriens



Mehr Infos zur  
Strategie

## Bericht aus dem Betrieb Spitex Kriens

### Entwicklung der Betreuung und hauswirtschaftlichen Unterstützung

Die Praxis zeigt es und die Spitex Kriens ist überzeugt: Die Leistung der Betreuung und hauswirtschaftlichen Unterstützung ist zentral, damit Menschen im Alter oder mit einem Handicap so lange als möglich zu Hause leben können. Es sind die kleinen Hürden im Alltag, welche die Selbständigkeit beeinträchtigen. Die Leistung der Betreuung und hauswirtschaftlichen Unterstützung wird durch geschultes und erfahrenes Personal erbracht, da bei der Tätigkeit die Betreuung und Begleitung der Person im Zentrum steht. Dies mit dem Ziel, dass die Person so lange als möglich selbständig in ihrem gewohnten Umfeld leben kann.

Mit der Leistungsvereinbarung für die Jahre 2022 und 2023 mit der Stadt Kriens wurde der Gemeindebeitrag pauschal vereinbart. Dies hat zur Folge, dass die Leistungsstunden der Betreuung und hauswirtschaftlichen Unterstützung limitiert sind. Dennoch ist die Nachfrage nach Betreuung und hauswirtschaftlicher Unterstützung gross und in der Tendenz zunehmend. Dies prognostiziert auch die Altersstrategie 2030 der Stadt Kriens. So wurden im Betriebsjahr 2023 mehr Einsätze geleistet, die aber kürzer ausgefallen sind. Dies entspricht grundsätzlich dem Auftrag der Spitex, punktuell bei den Personen Unterstützung zu leisten die aus pflegerischen und betreuenden Gründen darauf angewiesen sind.

Um die «richtigen» Personen bedienen zu können, welche die Betreuung und Begleitung benötigen, wird bei einem Abklärungs- und Beratungsgespräch gemeinsam eine Einschätzung der Situation gemacht. Dabei wird geklärt, welche Betreuung- oder Unterstützungsleistungen dem Ziel, selbständig zu Hause leben zu können, am wirkungsvollsten sind. Die Spitex steuert damit die Menge des Angebotes in den Rahmenbedingungen der Stadt Kriens.

### SECURO, das neue Angebot von Spitex Kriens

Seit mehr als drei Jahren bietet die Spitex Kriens in den Häusern Lindenpark und Schweighofplatz 1 das Angebot «Wohnen mit Dienstleistungen» mit grossem Erfolg an. Nach einer jeweils kurzen Phase des Kennenlernens fühlen sich die Mietenden massgeblich unterstützt von den drei Wohnassistentinnen, welche für die Umsetzung der Dienstleistung zuständig sind. Ihr Engagement ist bezeichnend – ein echter Mehrwert für die Mietenden und für Spitex Kriens. Der Notruf und der elektronische Türsensor geben zusätzliche Sicherheit, was die Mietenden gerne annehmen und im Bedarfsfall nutzen. So kann zügig Hilfe geleistet werden, wenn z.B. jemand der Mietenden stürzt. Es zeigt sich, dass die alltäglichen, punk-



tuellen Hilfestellungen wirkungsvoll sind, so dass das selbständige Leben in der eigenen Wohnung möglichst lange erhalten bleibt.

Mit diesem Wissen und der Erfahrung aus den Überbauungen Lindenpark und Schweighofplatz 1, sind wir unser neues Wohnen mit Dienstleistungsprojekt SECURO angegangen. Das Angebot SECURO wird nun in einem Pilotprojekt in der Überbauung Hofmatt umgesetzt. Mietende aus über achtzig Wohnungen dürfen seit Dezember 2023 davon profitieren. Auch hier zeigt sich, dass die Mietenden sehr von den alltäglichen, punktuellen und schnell verfügbaren Hilfestellungen profitieren.

Unsere Vision ist es, dieses Angebot für alle Menschen in Kriens zugänglich zu machen. Dies würde einen massgeblichen Schub nach vorne für die Umsetzung der Altersstrategie 2030 mit sich bringen – wir geben unser Bestes, um diese Vision zu realisieren.

### Psychiatrische Pflege

Der Bereich der psychiatrischen Pflege entwickelte sich im Verlauf des Jahres 2023 rapide. Zur fachlichen und personellen Stärkung der psychiatrischen Pflege in der Stadt Kriens wurde das Team von drei auf sechs

Fachpersonen verdoppelt. Zudem befindet sich eine weitere Person in der Weiterbildung, um psychiatrische Grundpflege anzubieten. Nadine Matthies und Sonja Forster führen das Team im Rahmen einer Co-Leitung. Eine wichtige Teiletappe der Psychiatriestärkung ist damit erreicht. Die aktuelle Teamgrösse bringt viele Vorteile mit sich – die fachliche Aufstellung ist breiter und kurzfristig anfallende oder geplante Absenzen von Mitarbeitenden können gut aufgefangen werden. Zudem können inzwischen Leistungsvereinbarungen mit Spitex Nidwalden und Spitex Horw unterhalten werden. Diese Leistungsvereinbarungen beinhalten, psychiatrische Leistungen im jeweiligen Einzugsgebiet durchzuführen. Dies dient der Verbesserung der ambulanten Versorgung der genannten Spitexgebiete und sichert damit das Angebot in Kriens. Nebst der Anbahnung der externen Kooperationen wurden auch intern die Abläufe und Strukturen evaluiert. Z.B. wurde in die Zusammenarbeit zwischen den somatischen und dem psychiatrischen Team investiert. Denn, es sollen auch somatisch erkrankte Kundinnen und Kunden vom psychiatrischen Knowhow profitieren und zeitnah Unterstützung durch ein psychiatrisches Konsil erhalten. Die Investition in das Psychiatrieteam war hoch – und sie zahlte sich vielfach aus. Durch die realisierte personelle Aufstockung konnte die Warteliste für neue Krienser Kund:innen eliminiert werden. Besonders freut uns, dass das Rekrutieren aktuell keine Mühe bereitet: Die Bewerbenden finden uns. Meist durch persönliche Kontakte der Mitarbeitenden.



Es sind oftmals die kleinen, alltäglichen Hilfestellungen, die ein autonomes Leben zu Hause ermöglichen.

### Engagiert für die Entwicklung der ambulanten Gesundheitsversorgung

Die Betreuung (mit Wohnen mit Dienstleistungen und SECURO), wie auch die somatische und psychiatrische Pflege sind das Kerngeschäft der Spitex Kriens. Dieses Kerngeschäft führen wir solide und mit hoher Qualität aus. Dies ist uns wichtig. Um am Ball zu bleiben, investieren wir aber auch in Neues und betreiben verschiedenlich Entwicklung. So engagiert sich beispielsweise Hannes Koch als Vorstandsmitglied beim Spitex Kantonalverband Luzern, Pia Küttel fungiert als Fachbereichsleitung Qualität beim Spitex Kantonalverband, Sonja Forster beteiligt sich als Mitglied des Zentralvorstandes der Swiss Nurse Leaders. Spitex Kriens profitiert stark von diesem Engagement – Spitex Kriens ist bekannt dafür, innovativ und modern zu sein. Dies bindet Mitarbeitende und ermöglicht, neue Mitarbeitende zu gewinnen. So ist gewährleistet, dass wir «am Puls der Zeit» sind, Trends mitgestalten und dennoch solide unser Kerngeschäft umsetzen können.

### Mobile Fusspflege – neues Angebot

Spitex Kriens hat das Dienstleistungsangebot erweitert und bietet seit Anfang 2023 mobile Fusspflege an. Unsere Füsse sind die Basis unseres Bewegungsapparats und halten uns im Gleichgewicht. Die Füsse sind stets starken Belastungen ausgesetzt und verdienen deshalb Beachtung und eine gute Pflege, denn gepflegte Füsse sorgen auch für eine verbesserte Mobilität.

Dank dem mobilen Fusspflege-Equipment ist es möglich, die Füsse bequem zu Hause zu pflegen. Dies erleichtert gerade mobilitätseingeschränkten Personen den mühsamen Gang zur Fusspflege.

Pflegefachpersonen mit Zusatzausbildung in Fusspflege übernehmen die anspruchsvolle Fussbehandlung bei Diabetiker:innen, Kund:innen mit erheblichen Durchblutungsstörungen, schwierigen Nagelsituationen oder Sensibilitätsstörungen.

Spitex Kriens prüft in diesen Situationen den Anspruch auf Vergütung durch die Grundversicherung der Krankenkasse. Dazu muss eine ärztliche Anordnung vorliegen.

Selbstverständlich kann das Angebot auch auf eigene Kosten in Anspruch genommen werden.

### Ausbildung – Umsetzung Pflegeinitiative

Die Ausbildung von Pflegefachpersonen ist eine Investition in die Zukunft und deshalb möchte Spitex Kriens auch Interessierte im etwas höheren Alter für das HF-Studium Pflege motivieren. Dazu hat sie die Löhne angepasst, aber auch die Möglichkeit geschaffen, dass

Studierende für einen existenzsichernden Lohn zusätzliche Lohnergänzungen beantragen, welche sie mit Verpflichtungszeiten kompensieren können. Ein breites Studienangebot anzubieten und die Studienplätze zu besetzen, werden die Herausforderungen der kommenden Jahre bleiben. Weiter hat sich das Engagement in der Woche für Gesundheitsberufe im März ausbezahlt. Die Vorstellung des Berufsbildes Fachangestellte Gesundheit in den verschiedenen Schulen von Kriens und der Informationsabend haben das Interesse für den Beruf geweckt und die Nachfrage nach Lehrstellen erfreulicherweise erhöht.

### Relaunch Webseite Spitex Kriens

Die neue Webseite bietet eine einfache Handhabung für ein intuitives Nutzererlebnis. Mit einem klaren Fokus auf Benutzerfreundlichkeit ermöglicht sie einen mühelosen Überblick über alle Angebote und Dokumente. Das Design spiegelt Lebendigkeit und Modernität wider, perfekt abgestimmt auf den Leitfaden unserer Corporate Identity.

### IT-Entwicklungen

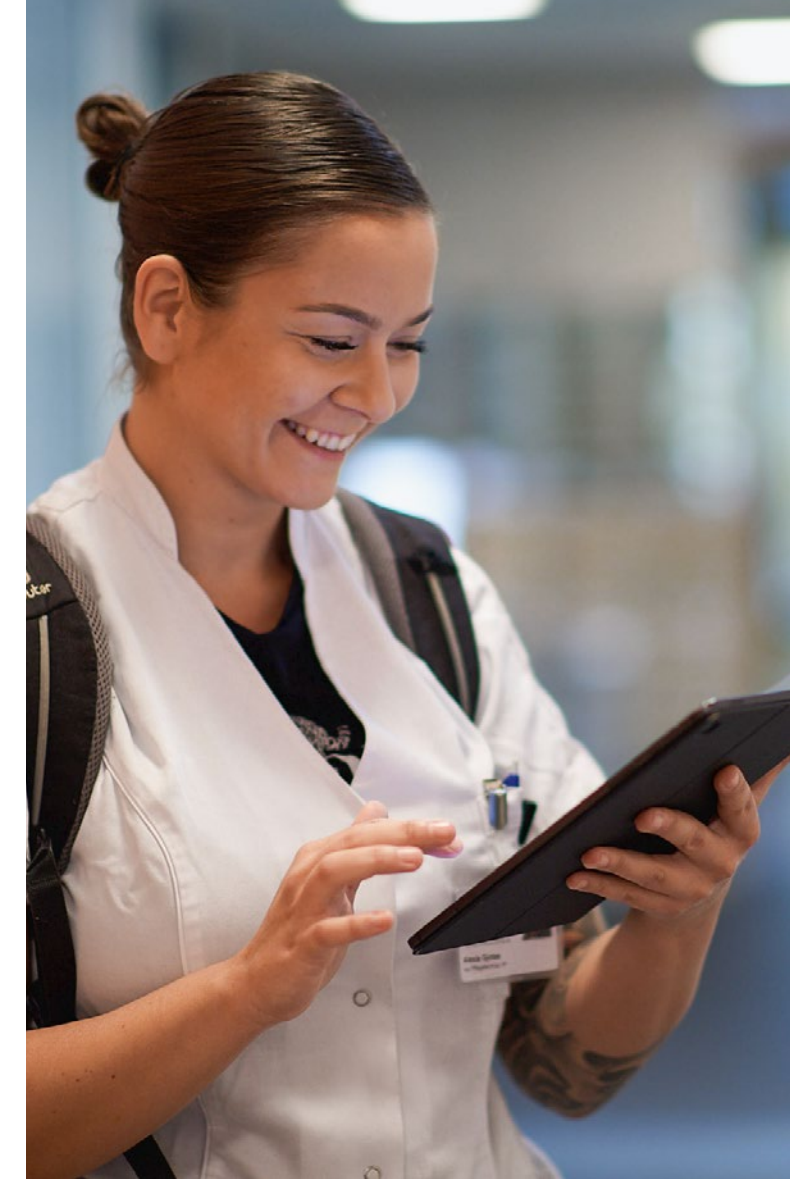
Digitalisierung des Geschäftsprozesses und neue Arbeitsformen wie mobiles Arbeiten oder Coworking-Spaces stellen neue Anforderungen an die IT-Infrastruktur. Unser Ziel ist es, mit den neuen Möglichkeiten, effizient zu arbeiten, um die Zeit für die Kundinnen und Kunden nutzen zu können. Zudem stellen wir damit unseren Mitarbeitenden moderne Arbeitsplätze mit den dazu notwendigen Geräten zur Verfügung.

### Datenschutzgesetz

Mit dem Inkrafttreten des Datenschutzgesetzes im September 2023 wurden die Datenbearbeitungsprozesse und -regelungen überprüft und angepasst.

### Breites Beratungsangebot der Mütter- und Väterberatungsstelle

Die Mütter- und Väterberatung der Spitex Kriens berät die Eltern vor und nach der Geburt der Kinder und fördert damit die körperliche und seelisch-geistige Entwicklung von Kindern ab der Geburt bis zum 5. Lebensjahr. Es ist der Beratungsstelle wichtig, dass ein niederschwelliger Zugang für alle Eltern von Kriens möglich ist, deshalb ist die Beratungsstelle von Montag bis Donnerstag erreichbar und bietet Beratungsmöglichkeiten im Lindenpark im Zentrum von Kriens, aber auch im Schweighof in der Kinderarztpraxis Luzern Süd an. Unsere Mütter- und Väterberaterin hat ein breites Beratungsangebot zur Verfügung, dazu gehören persönliche Beratungen in den Beratungsstellen, Telefonberatungen, Hausbesuche und für kurze Austausche ist auch ein Kontakt per Mail möglich.



Spitex Kriens setzt Impulse und entwickelt ihre Angebote bedarfsgerecht und in hoher Qualität ständig weiter.